

1

Mga tuntunin sa trapiko

Maraming tao at sasakyan ang dumadaan sa kalsada. Bilang miembro ng lipunan, tungkulin nating sundin ang batas trapiko para sa ligtas at maayos na trapiko.

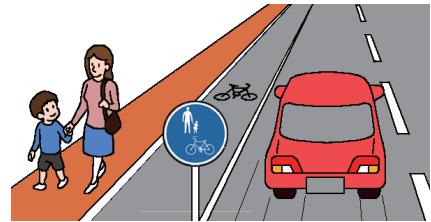
1-1

Mga dapat tandaan habang naglalakad

(1) Paglalakad sa kalsada at bangketa

Paglalakad ng mga tao sa kanang bahagi ng kalsada at pagdaan ng mga sasakyan sa kaliwang bahagi nito

- Kailangan ng mga taong maglakad sa pinakakanang bahagi ng kalsada.
- Kailangang maglakad sa bangketa o daanan ng mga tao sa kalsada kung mayroon.



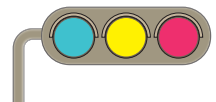
(2) Paraan ng pagtawid

Siguraduhin ang ligtas na pagtawid

- Kailangang tumawid sa may ilaw trapiko o sa tawiran, overpass o underpass.
- Huwag tumawid sa may sign na "Bawal Tumawid".
- Bago tumawid sa tawiran, kailangang ipakita sa mga driver na tatawid kayo sa pamamagitan ng pagtaas ng kamay, pagharap ng mukha sa driver at iba pa at siguraduhing ang kaligtasan.
- Kailangang tiyakin na walang dumarating na sasakyan habang tumatawid.

Mga tuntunin sa ilaw trapiko

- Kulay berdeng ilaw trapiko: Maaaring tumawid.
- Kulay dilaw o patay-sinding kulay berdeng ilaw trapiko: Huwag tumawid. Kapag tumatawid na, bilisan ang pagtawid o bumalik.
- Kulay pulang ilaw trapiko: Huwag tumawid.
- May buton sa ilaw trapiko: Pindutin ang buton at kapag naging berde na ang ilaw trapiko, maaari nang tumawid.



Pagtawid sa walang ilaw trapiko

- Tumawid kung saan kitang kita ang kanan at kaliwa
- Bago tumawid, tumingin sa kanan at sa kaliwa, at siguraduhing walang sasakyan. Kapag may sasakyan, maghintay na lamang hanggang umalis ito.
- Tumawid nang deretso habang sinisiguradong walang sasakyan. Huwag tumawid na pahilis.

Pagtawid sa rail crossing

- Bago tumawid sa rail crossing, tumingin sa kaliwa at sa kanan para sa sariling kaligtasan.
- Habang tumutunog ang warning bell o bumababa ang crossing bar, huwag na huwag tumawid sa rail crossing.

(3) Paglalakad sa gabi**Magsuot ng damit na matinkad ang kulay at reflective materials**

Kapag maglalakad sa gabi, isuot ang damit na matinkad ang kulay katulad ng puti o dilaw kasama ng accessories na gawa sa reflective materials o LED light para agad mapansin ng drayber.

1-2**Mga dapat tandaan kapag nagbibisikleta****(1) Limang panuntunang dapat sundin ng nagbibisikleta para matiyak ang kaligtasan****Unang panuntunan: Magbisikleta sa kaliwang bahagi ng kalsada, ang mga bangketa ay bukod dahil priyoridad nito ang mga pedestrian.**

- Ang bisikleta ay itinuturing na isang klase ng sasakyan. Bilang patakaran, dapat magbisikleta sa kaliwang bahagi ng kalsada.
- Dapat gamitin ng mga siklista ang nakatalagang bicycle path kapag ito ay available.
- Dapat gamitin ng mga siklista ang mga lane na may marka para sa bisikleta sa bangketa o sa kalsada kapag ito ay available.
- Maaaring dumaan sa side strip sa kaliwang bahagi ng kalsada, ngunit hindi dapat harangan ang paglalakad ng mga pedestrian.
- Maaaring magbisikleta sa bangketa ang mga batang may edad na 13 taong gulang pababa, mga taong may edad na 70 taong gulang pataas, at mga may kapansanan sa katawan.
- Kung makakadaan sa bangketa, dapat manatili sa bahagi ng bangketa malapit sa kalsada, at magpatuloy sa bilis na maaaring agarang mapahinto kung kinakailangan.
- Dapat huminto ang siklista kung ang kanyang pagbibisikleta ay makakahadlang sa paglalakad ng mga pedestrian.

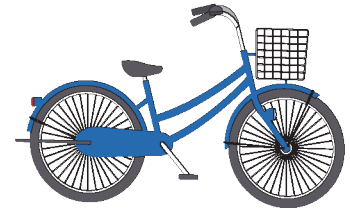


Pangalawang panuntunan: Sundin ang mga signal ng trapiko sa mga intersection at huminto at kumpirmahin ang kaligtasan

- Hintaying maging green ang traffic light bago tumawid sa mga intersection na may mga traffic light.
- Siguraduhing huminto sa mga intersection kung saan kailangan huminto at kumpirmahin ang kaligtasan

Pangatlong panuntunan: Buksan ang mga ilaw sa gabi

- Dapat buksan ang mga ilaw sa gabi.
- Siguraduhin na bukas ang ilaw bago sumakay ng bisikleta.



Pang-apat na panuntunan: Ipinagbabawal ang pagmamaneho ng nakainom ng alak

- Huwag kailanman sumakay ng bisikleta kapag nakainom ng alak.

Panlimang Panuntunan: Magsuot ng Bicycle Helmet

- Magsuot ng riding helmet kapag nagbibisikleta.
- Kapag magpapasakay ng ibang tao sa iyong bisikleta, ipasuot sa kanila ang riding helmet. Kailangang siguraduhin ng mga magulang na magsuot ng bicycle helmet ang mga bata kapag nagbibisikleta sila, o kapag sasakay ang bata sa child seat ng bisikleta.

Mga iba pang tuntunin

- Huwag magangkas o magbisikleta nang magkatabi.
- Huwag gumamit ng payong o cellphone habang nagbibisikleta.
- Mapaghandaan ang pananagutan para sa mga pinsalang dulot ng mga aksidente sa bisikleta o pinsala sa sarili dahil sa disgrasya sa pagbibisikleta sa pamamagitan ng insurance. Mangyaring tandaan na may maraming lugar tulad ng Tokyo at Osaka kung saan dapat sumali sa "Insurance para sa pananagutan sa mga pinsalang dala ng bisikleta atbp." na sumasaklaw sa pananagutan para sa mga pinsala.

Pakitsek ang detalye sa website na ito:

<https://www.mlit.go.jp/road/bicycleuse/promotion/index.html>



(2) Pagliko sa mga interseksyon

Kung kakanan sa interseksyon

- Sa interseksyon na may ilaw trapiko
 - Kapag berde ang ilaw trapiko, tumawid hanggang sa kabilang kanto, huminto at iharap ang bisikleta sa kanan. Kapag berde na ang ilaw trapiko, tumingin sa harap, likod, kaliwa at kanan para matiyak ang kaligtasan, at tumawid.
- Sa mga interseksyon na walang ilaw trapiko
 - Tumingin sa likod para sa kaligtasan, tumawid hanggang sa kabilang kanto, dahan-dahang kumanan para matiyak ang kaligtasan at dumeretso.

Kung kakaliwa sa interseksyon

Kumaliwa habang sinisiguradong hindi nakakasagabal sa mga naglalakad, kung mayroon.

Kung saan may nakatakdang crossing lane para sa mga bisikleta

Kapag may nakatakdang crossing lane para sa bisikleta sa interseksyon o sa malapit nito, dapat dumaan dito.



1-3

Mga safety guideline para sa mga sumasakay sa "partikular na maliliit na motorized bicycle" (mga electric scooter / kickboard, atbp.)

- Bagama't hindi nire-require ang driver's license para magpatakbo ng mga electric scooter, hindi pinapayagang sumakay nito ang mga mas bata sa edad na 16.
- Kung hindi nakakatugon ang sasakyan sa mga standard sa sukat at structure ng "partikular na maliliit na motorized bicycle," ire-require ang driver's license para makagamit.
- Kinakailangan ding magkabit ng license plat at mag-enroll sa liability insurance.
- Dapat gamitin ang mga electric scooter sa kaliwang bahagi ng kalsada. Wag gamitin sa kanan.
- Siguraduhing sumunod sa lahat ng traffic light at sign.
- Wag sumakay ng electric scooter matapos uminom ng alak.
- Wag magpahiram ng electric scooter sa taong umiinom, o hikayatin na uminom ang taong maaaring sumakay nito habang lasing.
- Wag gumamit nang dalawahan o magkatabi.
- Wag gumamit ng payong o mobile phone habang nakasakay dito.
- Kung may mangyayaring aksidente, huminto sa pagsakay at tulongan ang sinumang nasugatan, at iulat ang aksidente sa pulisya.
- Siguraduhing magsuot ng helmet kapag sumasakay sa electric scooter.



Tingnan ang sumusunod na website para sa mga detalye:

<https://www.npa.go.jp/english/bureau/traffic/index.html>



1-4

Pagmamaneho ng sasakyan (at motorsiklo)

- Kailangan ng lisensya para magmaneho ng sasakyan.
- Kailangang ipakita ang lisensya kapag hiningi ito ng pulis sa oras na lumabag sa batas- trapiko o nagkaroon ng aksidente.
- Kailangang dumaan sa kaliwang bahagi ng kalsada.
- Kung lalampasan ang naglalakad o nagbibisikleta, siguraduhing bagalan ang takbo ng sasakyan at panatilihin ang tamang distansya sa kanila.
- Huwag na huwag magmaneho ng sasakyan pagkatapos uminon ng alak.
- Huwag magpahiram ng sasakyan sa taong nakainom ng alak, magpainom ng alak sa nagmamaneho ng sasakyan at magpamaneho ng sasakyan sa nakainom ng alak.
- Kailangang mag-seatbelt habang nagmamaneho ng sasakyan. Kailangan ding mag-seatbelt ang nakasakay na pasahero.
- Kailangang gumamit ng child seat ang batang wala pang 6 na taon gulang.
- Huwag gumamit ng cellphone habang nagmamaneho ng sasakyan.
- Dapat magsuot ng riding helmet kapag sumasakay sa motorsiklo.



Pakitsek ang detalye sa homepage na ito:

<https://www.npa.go.jp/english/bureau/traffic/index.html>



2

Lisensya sa pagmamaneho ng sasakyan

May tatlong paraan para magmaneho ng sasakyan (at motorsiklo) o general motorized two-wheeled vehicle sa Japan.

- i. Kumuha ng lisensya sa Japan
- ii. Magmaneho gamit ang international driver's license (Inisyu ng bansang kasali sa Geneva Convention at nasa tamang format)
- iii. Magmaneho gamit ang foreign driver's license ng mga bansang nakasulat sa ibaba, na kasama ang translation nito sa wikang Hapon na ginawa ng embahada (Switzerland, Germany, France, Belgium, Monaco at Taiwan na anim na bansa / rehiyon)

- * Para magmaneho ng moped, kailangang tumugon sa alinman sa tatlong kondisyon dahil isang uri ng general motorized two-wheeled vehicle ito.
- * Sa kondisyon ng ② o ③, maaari lamang na magmaneho sa loob ng isang taon.

Pakitsek ang detalye sa homepage na ito:

<https://www.npa.go.jp/english/bureau/traffic/index.html>



2-1

Pagkuha ng lisensya sa Japan

- Narito ang paraan para kumuha ng lisensya sa Japan.

- i. Kumuha ng lisensya pagkatapos pumasa sa regular driving test
 - Kailangang pumasa sa proficiency test, written exam at aptitude test (vision test at iba pa) sa driver's license center atbp.
 - Hindi na kailangang kumuha ng proficiency test kapag nakapagtapos sa driving school (nakatakdang driving school).
- ii. Magpalit mula sa lisensya ng ibang bansa sa lisensya ng Japan
 - Ang mga may lisensya ng ibang bansa ay hindi kailangang kumuha ng written exam at proficiency exam kapag nasiyasat na mayroong sapat na kaalaman at kakayahan sa pagmamaneho at natiyak na walang sagabal sa pagmamaneho sa Japan.
 - May kondisyon na dapat manatili sa ibang bansa nang 3 buwan o higit pa pagkatapos kumuha ng lisensya sa bansang iyon.
 - Maaaring mag-apply sa Driver's License Center ng prefectural police sa inyong lugar.
 - Makipag-ugnayan lamang sa Driver's License Center tungkol sa kinakailangang dokumento para sa pag-aapply.

2-2 Pagrenew ng Japanese license at iba pa

Pagrenew ng lisensya

- May expiration date ang Japanese license.
- Ipinapadala sa adres na nakasulat sa lisensya ang postcard, kung saan may paliwanag tungkol sa pagrenew ng lisensya. Bago mag-expire ang lisensya, irenew ito.
- Hindi maaaring magmaneho kapag expired na ang lisensya.



Pagpapalit ng adres at iba pang impormasyon sa lisensya

- Kapag nagbago ang pangalan, adres at iba pang nakasulat sa lisensya, pumunta sa police station sa inyong lugar para palitan ang mga ito.
- Tungkol sa detalyadong impormasyon katulad ng hinihinging dokumento, makipag-ugnayan lamang sa police station sa inyong lugar.

2-3 Ang penalty point system para sa lisensya

- Kapag lumabag sa batas trapiko o nagkaroon ng aksidente, idadagdag ang penalty point sa record.
- Depende sa suma ng penalty point na ibinigay sa loob ng nakaraang tatlong taon, maaaring suspendehin o kanselahin ang lisensya.

3

Pagmamay-ari ng sasakyan (at motorsiklo)

3-1 Pagrerehistro ng sasakyan

Kailangang iparehistro ang sasakyan bago gamitin ito sa mga pampublikong kalsada.

Kapag nagbago ang pangalan o adres ng may-ari ng nakarehistrong sasakyan o hindi na gagamitin ang nakarehistrong sasakyan sa loob ng Japan, kailangang isagawa ang pagpaparehistro.

(1) Mga sitwasyong kailangang magparehistro at mga uri ng pagrerehistro

Pagpaparehistro ng bagong sasakyan

- Kung gagamitin ang sasakyan na hindi pa ginagamit
→ new registration

Pagpaparehistro ng nakarehistrong sasakyan

- Kapag nagbago ang pangalan o adres ng may-ari/user ng sasakyan
→ change of registration
- Kapag nagbago ang may-ari ng sasakyan
→ transfer of registration
- Kapag itatapon o ieexport ang sasakyan
→ disposal of registration

(2) Kung saan maaaring magparehistro at magtanong

- Maaaring magparehistro sa Transport Branch Office o automobile inspection registration office (may 91 opisina sa buong bansa).
- Para sa mga tanong tungkol sa pagpaparehistro, makipag-ugnayan lamang sa Transport Branch Office o automobile inspection registration office sa inyong lugar.

Impormasyon tungkol sa Transport Bureau sa Japan

<https://www.jidoushatouroku-portal.mlit.go.jp/jidousha/kensatoroku/list/index.html>



3-2 Garage certificate

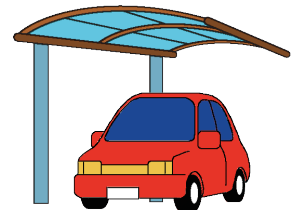
Para magmay-ari ng sasakyan, kailangang magkaroon ng paradahan ang may-ari.

Dahil dito, kapag bumili ng sasakyan, nagbago ng adres dahil sa paglipat at ipa ba, kailangang mag-apply para makuha ang vehicle storage certificate (garage certificate) mula sa pinuno ng pulis sa lugar kung saan ang paradahan ng sasakyan na inihanda para magparehistro rin ng sasakyan.

Para magmay-ari ng light motor vehicle, kailangang magbigay-alam sa pinuno ng pulis sa lugar kung saan ang paradahan para dito.

Ang nasabing proseso ay kailangan lamang gawin para sa mga sasakyan sa 23 wards sa Tokyo at ilang lungsod. Bukod dito, para sa mga light motor vehicle, kailangan ang prosesong ito sa ilang lungsod at sa 23 wards sa Tokyo at sa ilang lungsod at munisipalidad para sa iba pang sasakyan.

Para sa detalye tungkol sa garage certificate, makipag-ugnayan lamang sa police station sa lugar kung saan ang paradahan (parking space) ng sasakyan.



3-3

Pagpapainspeksyon ng sasakyan (at ilang uri ng motorsiklo)

- Ayon sa batas, kailangang magpainspeksyon ng sasakyan tuwing takdang panahon.
- May dalawang paraan para magpainspeksyon ng sasakyan

i. Pagpapainspeksyon ng sasakyan sa auto repair and maintenance shop

Sa Japan, ang mga 90% ay nagpapainspeksyon ng sasakyan sa auto repair and maintenance shop at hindi nila ito ginagawa nang sarili nila. Maaaring magpainspeksyon ng sasakyan sa auto repair and maintenance shop sa inyong lugar na may asul na signboard (assigned factory), dilaw o beldeng signboard (accredited factory).

ii. Sariling pag-iinspeksiyon

Sa Japan, ang mga 10% ay gumagawa ng sarili nilang inspeksiyon. Para dito, kailangang ipatingin ang sasakyan sa Transportation Bureau. May 93 Transportation Bureau sa loob ng bansa (89 lamang para sa light motor vehicle) para sa sariling pag-iinspeksyon. Pero, kailangang sarili nila ang gumagawa ng maintenance at iba pa. Para sa detalye tungkol sa sariling pag-iinspeksyon, makipag-ugnayan lamang sa Transportation Bureau na malapit sa inyo.

Transportation Bureau sa buong bansa

<https://www.jidoushatouroku-portal.mlit.go.jp/jidousha/kensatoroku/list/index.html>



Para sa light motor vehicle

https://www.keikenkyo.or.jp/procedures/procedures_000134.html



- Kapag pumasa sa inspeksyon, bibigyan ng valid vehicle inspection certificate at sticker. Idikit lamang ang sticker sa harap na salamin ng sasakyan (para sa motorsiklo, sa kaliwang itaas na bahagi ng plaka) at dalhin ang valid vehicle inspection certificate tuwing magmamaneho ng sasakyan.

3-4 Insurance para sa sasakyan

(1) Compulsory automobile liability insurance (mutual insurance)

Ano ang Compulsory automobile liability insurance (mutual insurance)?

- Lahat ng nagmamay-ari ng sasakyan, kabilang na ang motorsiklo, ay kinakailangang sumali sa sapilitang insurance na ito para tulungan ang biktima ng aksidente sa trapiko.
- Kapag nagkaroon ng aksidente sa trapiko at nasugatan o namatay ang kabilang partido dahil sa inyong pagmamaneho, babayaran ng Compulsory automobile liability insurance (mutual insurance) ang biktima.
- Ayon sa batas, kapag hindi kasali sa
- Compulsory automobile liability insurance (mutual insurance) bawal magmaneho ng sasakyan o motorsiklo (kabilang ang mga electric scooter at moped). Maaaring magresulta sa mga multa ang paglabag.

Makakatanggap ng sertipiko kapag nagparehistro para sa Compulsory automobile liability insurance (mutual insurance), kaya siguraduhing dalhin ang sertipiko lagi tuwing nagmamaneho. Ang insurance (mutual insurance) mark (sticker) ay ibinibigay din para sa mga motorsiklo na may engine displacement na 250cc at pababa, kaya mangyaring idikit ito sa kaliwang itaas na sulok ng plaka (sa madaling makitang bahagi ng plaka para sa mga de-motor na bisikleta).

- Kapag hindi sumali sa Compulsory automobile liability insurance (mutual insurance) at nasugatan o namatay ang kabilang partido dahil sa inyong pagmamaneho, kayo ang kailangang magbayad ng gastusing pangmedikal at kompensasyon na maaaring umabot sa malaking halaga.
- Sa ilang mga kaso, tulad ng malubhang permanenteng kapansanan na sanhi ng aksidente sa sasakyan, maaari kang maging kuwalipikado na tumanggap ng caregiving cost assistance mula sa National Agency for Automotive Safety & Victims' Aid (NASVA). Mangyaring kumonsulta sa NASVA para sa mga detalye.

[Pakitsek ang detalye sa homepage na ito:](#)

[Tungkol sa CALI/mutual insurance](#)

<https://www.mlit.go.jp/jidosha/jibaiseki/about/overview/index.html>

[Tungkol sa NASVA](#)

https://www.mlit.go.jp/jidosha/jibaiseki/nini_nasva/index.html



Para sumali sa Compulsory automobile liability insurance (mutual insurance)

- Maaaring sumali sa Compulsory automobile liability insurance (mutual insurance) sa mga sumusunod:

- i. Sa mga sangay ng insurance company (mutual insurance association), ahente at iba pa
- ii. Sa mga dealer ng sasakyan o motorsiklo
- iii. Para sa mga motorized two-wheeled vehicle at motorsiklo, maaaring sumali sa mga post office (hindi lahat), sa ilang insurance company (mutual insurance association) sa pamamagitan ng Internet o sa mga convenience store.

* Para sa detalye, makipag-ugnayan lamang sa dealer na malapit sa inyo.

(2) Voluntary insurance (mutual insurance)

Kahit na kasali sa compulsory automobile liability insurance, hindi nito binabayaran ang pagkasira ng bagay (nasirang bagay katulad ng sasakyan) sa aksidente sa trapiko.

Dahil dito, may voluntary insurance (mutual insurance) para mga pinsala na hindi binabayaran ng compulsory automobile liability insurance.

Paghahambing ng compulsory automobile liability insurance (mutual insurance) at voluntary insurance (mutual insurance)

	Compulsory automobile liability insurance (mutual insurance)	Voluntary insurance (mutual insurance)
Pagsali	Sapilitang pagsali	Kusang-loob na pagsali (private insurance company) (mutual aid association) atbp
Binabayaran	Pinsala sa mga tao lamang	<ul style="list-style-type: none"> • Pinsala sa tao • Pinsala sa bagay • Personal injuries • Kompensasyon sa sasakyan, atbp depende sa kontrata
Halaga ng kompensasyon	May limitasyon	Depende sa kontrata ang limitasyon

4

Kapag nagkaroon ng aksidente sa trapiko

4-1 Pagtigil ng pagmamaneho

- Itigil kaagad ang pagmamaneho
- Iparada ang sasakyan sa lugar na walang panganib katulad ng gilid ng kalsada o bakanteng lote para hindi nakakaabala sa ibang mga sasakyan.

4-2 Pagtawag ng ambulansya/pulis

- Kapag may nasugatan, tumawag ng ambulansya (tumawag sa 119).
- Habang naghihintay ng ambulansya, huwag ilipat ang nasugatan kapag di-kailangan, sumunod sa mga payo ng operator, at magbigay ng first-aid katulad ng pagpigil ng pagdurugo.
- Kahit na walang nasugatan sa aksidente, kailangan pa ring tumawag sa pulis (tumawag sa 110).
- Huwag umalis sa lugar bago dumating ang pulis.
- Kapag dumating na ang pulis, magreport tungkol sa nangyaring aksidente at magpaimbestiga sa lugar ng aksidente.



4-3 Pagpapatingin sa doktor

- Kapag naaksidente, huwag ninyong akalaing wala kayong sugat o hindi malubha ang sugat ninyo. Kasi, posibleng malubha pala ang sugat ninyo.
- Mas mainam na magpatingin agad sa doktor.

Pakitsek ang detalye sa homepage na ito:

<https://www.npa.go.jp/english/bureau/traffic/index.html>



4-4 Pag-aapply para sa accident report

- Para makatanggap ng iba't ibang suporta pagkatapos ng aksidente sa trapiko, maaaring kailanganin ang "accident report".
- Maaaring mag-aapply sa Japan Safe Driving Center at makatanggap doon ng "accident report". Para sa detalye tungkol sa pag-aapply, makipag-ugnayan lamang sa police station kung saan inireport ang tungkol sa aksidente.
- Hindi maaaring iisyu ang "accident report" para sa mga aksidente na hindi inireport sa pulis. Kaya, siguraduhing ireport sa pulis kapag may naganap na aksidente sa trapiko.

Japan Safety Driving Center

<https://www.jsdc.or.jp/center/tabid/106/Default.aspx>

