

1 ट्राफिक नियम

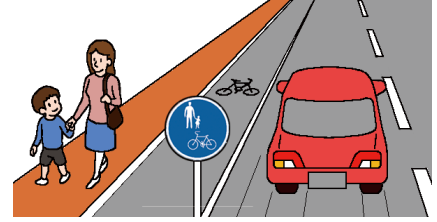
सडकबाट धेरै मानिस तथा सवारी साधनहरू आवतजावत गर्छन्। सुरक्षित, सहज तरिकाले आवतजावत गर्न सक्ने गरीकन सवारी नियम पालना गरी, सडक आचरणलाई व्यवहारमा उतार्नु सामाजिक प्राणीको दायित्व हो।

1-1 हिँड्दा सोच पर्ने कुराहरू

(1) आवतजावत गर्दा

मूलतः मानिसले दायाँ र सवारी साधनले बायाँ पट्टि, सम्मुख हुने गरी आवतजावत गर्नुपर्ने

- सडकको दायाँ किनाराबाट आवतजावत गर्नुपर्छ।
- सडक-पेटी या रोड साइड भएमा, त्यहाँबाट हिँड्नुपर्छ।



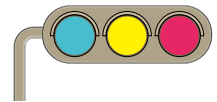
(2) बाटो काट्ने तरिका

सुरक्षित स्थानबाट बाटो काट्ने

- ट्राफिक-लाइट भएको स्थान या जेब्रा क्रसिङ, आकाशे पुल, बाटो पार गर्न बनाइएको सब-वे नजिकै भएको ठाउँमा, त्यहाँबाट बाटो काट्ने गर्नुपर्छ।
- "歩行者横断禁止" अर्थात् "पैदलयात्री बाटो काट्ने निषेध"को साङ्केतिक चिन्ह भएको ठाउँमा, कुनै पनि हालतमा बाटो काट्ने हुँदैन।
- बाटो काट्ने ठाउँमा हात उठाउने, चालक तर्फ मुख फर्काउने आदि गरेर चालकलाई बाटो काट्ने खोजेको कुरा स्पष्ट पारी सुरक्षाको निश्चित भएपछि बाटो काट्ने।
- बाटो काट्दै गर्दा पनि गाडि आएको छ कि निश्चित गर्ने।

ट्राफिक-लाइटको अर्थ

- हरियो बत्ती: अघि बढ्ने।
- पहेँलो बत्ती वा हरियो बत्ती धिपधिप गर्दा: बाटो काट्ने सुरु गर्न हुँदैन। बाटो काट्दा काट्दै भए छिटो-छिटो बाटो काट्ने अथवा, बाटो काट्ने छोडेर वारि तर्फ नै फर्किनु पर्छ।
- रातो बत्ती: बाटो काट्ने हुँदैन।
- थिन्ने बटन भएको ट्राफिक-लाइट भएमा: बटन थिचेर, हरियो सङ्केतमा परिवर्तन भएको हेरेर मात्र बाटो काट्नुपर्छ।



ट्राफिक-लाइट नभएको स्थानबाट बाटो काट्दा

- दायाँ बायाँ सबै राम्ररी देखिने ठाउँबाट बाटो काट्नुपर्छ।
- बाटो काट्नु अघि एकपटक रोकिएर, दायाँ बायाँ राम्ररी हेरेर सवारी साधन नआएको निश्चय गर्नुपर्छ। सवारी साधन नजिकै आउँदै गरेको भए, सवारी साधन पार नहुँदासम्म पर्खिनुपर्छ।
- बाटो काट्ने क्रममा पनि सवारी साधन आए नआएको हेर्दै, सिधा अघि बढ्नुपर्छ। छड्के बाटो काट्न हुँदैन।

रेल-रोड-क्रसिङ् पार गर्ने तरिका

- रेल-रोड-क्रसिङ्को ठिक अगाडि पुगेपछि एकछिन रोकिएर, दायाँ बायाँ सुरक्षित भएको निश्चय गर्नुपर्छ।
- सावधानी अलार्म बजिरहेको बेला या क्रसिङ्-बार झर्न सुरु भएपछि, कुनै पनि हालतमा रेल-रोड-क्रसिङ्का प्रवेश गर्न हुँदैन।

(3) राती सडकमा हिँड्दा**चम्किलो रङ्गको लुगा र टल्किने सामग्री लगाउने**

राती सडकमा हिँड्दा, सेतो या पहेँलो चम्किलो रङ्गको लुगा सँगसँगै, टल्किने चिज या LED लाइटलाई शरीर या बोकेको सामानमा लगाएर, सवारी साधनबाट राम्ररी देखिने बनेर हिँडौं।

1-2**साइकल चढ्दा सोच्न पर्ने कुराहरू****(1) साइकल चलाउने नियम "साइकल सुरक्षित प्रयोगको 5 सिद्धान्त"को पालना****सिद्धान्त 1; सडकको बायाँ छेउमा हिड्नुहोस् फुटपाथहरू अपवाद हुन; पैदलयात्रीहरूलाई प्राथमिकता दिनुपर्छ छ।**

- साइकल भनेको सवारी साधन भएकोले, सिद्धान्ततः मोटर बाटो बायाँ तर्फबाट चलाउने हो।
- साइकल हिँड्ने बाटो भएको ठाउँमा भने, साइकल हिँड्ने बाटोबाट चलाउने हो।
- साइकल यात्रीहरूले सडकको देब्रेपट्टिको फुटपाथ प्रयोग गर्न सक्ने भए तापनि तिनीहरूले पैदल यात्रुहरूको यात्रामा बाधा पुऱ्याउनु हुँदैन।
- 13 वर्ष भन्दा मुनिका बच्चा, 70 वर्ष वा सो भन्दा माथिका वृद्ध व्यक्ति, शारीरिक अशक्तता भएका व्यक्तिले, सडक-पेटीबाट साइकल चलाउन सक्नेछन्।
- सडकको बायाँ छेउको साइड स्ट्रिपबाट पार गर्न सकिन्छ तर पैदल यात्रु ट्राफिकलाई अवरुद्ध गर्नु हुँदैन।
- यदि फुटपाथमा हिड्न मिल्ने अबस्थामा, सडकमा तुरुन्तै रोक्न सकिने गतिमा सुस्त हुनुपर्छ।
- यदि पैदल यात्रुको ट्राफिकमा अवरोध गर्ने जोखिम छ भने, नरोकिहुधेन।

**सिद्धान्त 2; ट्राफिक चोकहरूमा, ट्राफिक संकेतहरूको पालना र सुरक्षा पुष्टि होस्।**

- ट्राफिक लाइटहरू भएका चोकहरूमा, बत्ती हरियो भएपछि सडक पार गर्नुहोस्।
- रोक्न र आफ्नो सुरक्षा जाँच गर्न आवश्यक पर्ने चोकहरूमा, एकछिन रोकेर सुरक्षा जाँच गर्नुहोस्।

सिद्धान्त 3; राती बत्ती बाल्ने

- साइकल यात्रीहरूले राती साइकल बत्ती प्रयोग गर्नुपर्छ।
- साइकल यात्रीहरूले साइकल चलाउनु अघि साइकल बत्तीहरू पक्कै बालेको छ भनी निरीक्षण गर्नुपर्छ।

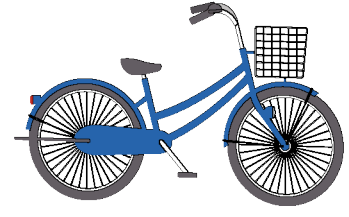
सिद्धान्त 4; सुरक्षा नियम पालना गर्ने

- रक्सी पिएपछि साइकल चलाउन मनाहि छ।

सिद्धान्त 5; हेल्मेट लगाउने

- साइकल चलाउँदा राइडिङ हेल्मेट लगाउने गरौं।
- अन्य व्यक्तिहरूलाई आफ्नो साइकलमा चडाउँदा, उनीहरूलाई सवारीको हेल्मेट लगाउन लगाउनुहोस्।

बच्चाले साइकल चलाउँदा याशिशुलाई शिशु राख्ने सिटमा चढाउँदा, बच्चाको अभिभावकले, सवारी साधन चढ्दा लगाउने खालको हेल्मेट लगाइदिने गरौं।

**अन्य नियम**

- दुई जना चढ्ने वा सवारी गर्न नगरौं।
- चलाउँदाछाता ओढ्ने, मोबाइल फोन चलाउने काम गर्न मनाही छ।
- साइकल दुर्घटनाबाट हुने हानिमा क्षतिपूर्ति दायित्व तथा आफ्नो घाउचोटको लागि बिमा प्रयोग गर्न सकिन्छ । यस मध्य बिशेष गरी क्षतिपूर्तिको दायित्व पूरा गर्ने "साइकल क्षतिपूर्ति दायित्व बिमा आदि" टोकियो तथा ओसाका आदि धेरै क्षेत्रमा सामेल नभई नहुने भएकोले ध्यान पुर्याउनु होला ।

विस्तृत विवरणको लागि निम्न वेबसाइट हेर्नुहोस्।

<https://www.mlit.go.jp/road/bicycleuse/promotion/index.html>

**(2) चौबाटो पार गर्ने तरिका****दायाँ मोडिँदा**

- ट्राफिक-लाइट भएको बेला
हरियो ट्राफिक-लाइट भएको बेलामा, चौबाटोको बायाँ तर्फ हुँदै उतापट्टि साइडको कर्नर सम्म सिधा अघि बढेर, रोकिएर दिशा परिवर्तन गर्नुपर्छ। सम्मुखमा भएको ट्राफिक-लाइट हरियो भए पछि, अगाडि पछाडि दायाँबायाँ सुरक्षित भएको निश्चय गरेर सिधा अघि बढ्नुपर्छ।
- ट्राफिक-लाइट नभएको बेला
पछाडि सुरक्षित भएको निश्चय गरी, सडकको बायाँ किनारा हुँदै उतापट्टि साइड सम्म सिधा अघि बढेर, सुरक्षित भएको निश्चय गरी दायाँ मोडिएर सिधा अघि बढ्नुपर्छ।

बायाँ मोडिँदा

बायाँ मोडिँदा अगाडिको सडकमा बाटो काट्दै गरेका पैदलयात्रीको आवतजावतमा बाधा नपुग्ने गरी चलाऔं।

साइकल-क्रसिङ्-बेल्ट भएको स्थान

चौबाटो या त्यसको नजिकै साइकल-क्रसिङ्-बेल्ट भएमा, त्यहाँबाट आवतजावत गर्नुपर्छ।



1-3

“विशिष्ट सानो मोटर जडित साइकल” सवारी गर्नेहरूका लागि सुरक्षा गाइडलाइनहरू (विद्युतीय स्कुटरहरू / किकबोर्डहरू, आदि)

- विद्युतीय स्कुटर चलाउन चालक अनुमतिपत्र आवश्यक नभए पनि 16 वर्ष मुनिकालाई यी सवारी चलाउन निषेध गरिएको छ।
- सवारी साधनले “विशेष सानो मोटर जडित साइकल” को विशेष आकार र संरचनात्मक मापदण्डहरू पूरा गर्दैन भने, प्रयोगका लागि चालक अनुमतिपत्र आवश्यक हुनेछ।
- यसमा एक लाइसेन्स प्लेट टाँस र दायित्व बीमामा प्रवेश गर्न पनि आवश्यक छ।
- विद्युतीय स्कुटरहरू सडकको देब्रेपट्टि चढनुपर्छ। दायाँबाट सवारी नहाँक्नुहोस्।
- सबै ट्रफिक लाइट र सङ्केतहरू पालन गर्न निश्चित हुनुहोस्।
- रक्सी पिएर विद्युतीय स्कुटर कहिल्यै नहाँक्नुहोस्।
- मदिरा पिउने कसैलाई इलेक्ट्रिक स्कुटर कहिल्यै नदिनुहोस्, वा मादक पदार्थ सेवन गर्दा सवारी चलाउन सक्ने कसैलाई प्रोत्साहन दिनुहोस्।
- दुई जना वा सँगसँगै सवारी नचलाउनुहोस्।
- सवारी चलाउँदा छाता वा मोबाइल फोन प्रयोग नगर्नुहोस्।
- दुर्घटना भयो भने, सवारी रोक्नुहोस् र घाइते हुने जो कोहीलाई मद्दत गर्नुहोस्, र प्रहरीलाई दुर्घटनाको रिपोर्ट गर्नुहोस्।
- विद्युतीय स्कुटर चलाउँदा हेलमेट निश्चित रूपमा लगाउनुहोस्।



विस्तृत विवरणहरूका लागि कृपया निम्न वेबसाइट हेर्नुहोस्:

<https://www.npa.go.jp/english/bureau/traffic/index.html>



1-4

सवारी साधन (मोटरबाइक समेत) ड्राइभिङ गर्दा

- सवारी साधन चलाउनको लागि सवारी चालक अनुमति नलिइकन हुँदैन।
- नियम उल्लङ्घन गर्दा या सडक दुर्घटना हुन गएको बखतमा प्रहरीले देखाउन माग गर्दा, सवारी चालक अनुमतिपत्र नदेखाइ हुँदैन।
- सडकको बायाँ तर्फबाट नचलाइ हुँदैन।
- पैदलयात्री या साइकलको नजिकबाट गुञ्जनुपर्दा, सुरक्षित दूरी राखेर, विस्तारै जानुपर्दछ।
- मादक पदार्थ पिएपछि, कुनै पनि हालतमा सवारी साधन चलाउनु हुँदैन।
- मादक पदार्थ पिएको व्यक्तिलाई आफ्नो सवारी साधन चलाउन दिने, सवारी साधन चलाउने व्यक्तिलाई मादक पदार्थ पिउन सल्लाह दिने, मादक पदार्थ पिएको व्यक्तिलाई चलाउन अनुरोध गर्ने जस्ता कुराहरू गर्नु हुँदैन।
- सवारी साधन चलाउँदा सिट-बेल्ट नलगाइ हुँदैन। साथै, सँगै चढेको व्यक्तिले पनि सिट-बेल्ट नलगाइ हुँदैन।
- 6 वर्ष भन्दा मुनिका बच्चाले चाइल्ड सिट प्रयोग नगरी हुँदैन।
- सवारी साधन चलाउँदा मोबाइल फोन प्रयोग गर्नु हुँदैन।
- मोटरसाइकल चलाउँदा हेलमेट अनिवार्य लगाउनुपर्छ।



विस्तृत विवरणको लागि निम्न वेबसाइट हेर्नुहोस्।

<https://www.npa.go.jp/english/bureau/traffic/index.html>



2 सवारी चालक अनुमति

जापानमा सवारी साधन (मोटरबाइक समेत) या मोटर जोडेको सामान्य साइकल चलाउनका लागि तलका 3 ओटा तरिकाहरू छन्।

- ① जापानको सवारी चालक अनुमति लिने
- ② अन्तर्राष्ट्रिय सवारी चालक अनुमतिपत्र लिएर चलाउने
(जेनेभा सन्धिमा अनुबन्धित देशले जारी गरेको, तथा, किटान गरेको ढाँचासँग मिल्ने कागजात)
- ③ विदेशको सवारी चालक अनुमतिपत्रमा राजदूतावास आदिले बनाएको जापानी भाषामा अनुवाद गरेको कागज संलग्न गरेर सवारी साधन चलाउने (, स्विजरल्याण्ड, जर्मनी, फ्रान्स, बेल्जियम, मोनाको, ताइवान गरी 6 देश/क्षेत्र)

- * मोपेड, मोटर जोडेको सामान्य साइकल अन्तर्गत पर्ने भएकोले, ① देखि ③ मध्येको कुनै एक तरिकाबाट चलाउनु पर्ने हुन्छ।
- * ② र ③ को सवारी चालक अनुमतिपत्रले सवारी साधन चलाउन सकिने भनेको बढीमा 1 वर्ष हो।

विस्तृत विवरणको लागि निम्न वेबसाइट हेर्नुहोस्।

<https://www.npa.go.jp/english/bureau/traffic/index.html>



2-1

जापानको सवारी चालक अनुमति लिने

- जापानको सवारी चालक अनुमति लिनको लागि, निम्न तरिकाहरू रहेका छन्।

- ① जापानको सवारी चालक अनुमति परीक्षा दिएर सवारी चालक अनुमति लिने तरिका
 - सवारी चालक अनुमति केन्द्र आदिबाट, सीप परीक्षा (ट्रायल), विषयगत परीक्षा (लिखित), एटिच्युड टेष्ट (दृष्टि शक्ति आदि) दिएर पास हुनु पर्ने हुन्छ।
 - मोटर ड्राइभिङ स्कुल (निर्दिष्ट मोटर ड्राइभिङ स्कुल)को कोर्ष पास भएमा, ट्रायल परीक्षा मिनाहा दिइनेछ।
- ② विदेशको सवारी चालक अनुमतिबाट जापानको सवारी चालक अनुमतिमा बदल्ने तरिका
 - विदेशको सवारी चालक अनुमति भएका व्यक्तिलाई, ड्राइभिङ बारेको आवश्यक ज्ञान तथा सीप बारे जाँच गरेर, चलाउन कुनै व्यवधान छैन भन्ने ठहर भएमा लिखित परीक्षा र ट्रायल परीक्षा मिनाहा दिइनेछ।
 - विदेशको सवारी चालक अनुमति लिए पछि, उक्त देशमा 3 महिना वा सो भन्दा माथि बसेको हुनु पर्नेछ।
 - निवेदन दिँदा, बसोबास रहेको प्रान्त अवस्थित प्रहरीको सवारी चालक अनुमति केन्द्रहरूमा दिन सकिनेछ।
 - आवेदनमा आवश्यक पर्ने कागजातहरूको बारेमा, प्रहरीको सवारी चालक अनुमति केन्द्र आदिमा सोधपुछ गर्नुहोला।

2-2

जापानको सवारी चालक अनुमतिपत्रको नवीकरण आदि

सवारी चालक अनुमतिपत्रको नवीकरण

- जापानको सवारी चालक अनुमतिपत्रमा मान्य हुने अवधि रहेको हुन्छ।
- सवारी चालक अनुमतिपत्रमा उल्लेख गरिएको ठेगानामा, नवीकरण प्रक्रियाको लागि आवश्यक कुराहरू लेखिएको पोस्टकार्ड आइपुग्नेछ। म्याद भित्रमा नवीकरण प्रक्रिया गर्नुहोला।
- नवीकरण नगरेमा चलाउन नपाइने हुनजान्छ।



सवारी चालक अनुमतिपत्रमा भएको ठेगाना आदिको परिवर्तन

- सवारी चालक अनुमतिपत्रमा लेखिएको नामथर, ठेगाना आदि परिवर्तन भएमा, पायक पर्ने प्रहरी कार्यालय आदिबाट परिवर्तनको प्रक्रिया पुरा गर्नुहोला।
- आवश्यक कागजात आदिको लागि विस्तृतमा, पायक पर्ने प्रहरी कार्यालयमा सोधपुछ गर्नुहोला।

2-3

सवारी चालक अनुमतिको पोइन्ट सिस्टम

- ट्राफिक नियम उल्लङ्घन या सडक दुर्घटना गरेको खण्डमा, एक निश्चित पोइन्ट आउने गर्छ।
- बिगत 3 वर्षको कुल पोइन्ट अनुसार, सवारी चालक अनुमति रोक्का गर्ने या रद्द गर्ने जस्ता कारवाई हुने गरेको छ।

3

सवारी साधन (मोटरबाइक समेत)को स्वामित्व

3-1

सवारी साधनको दर्ता

दर्ता नभएसम्म सार्वजनिक सडकमा सवारी साधन चलाउन पाइँदैन।

साथै, दर्ता गरिएको सवारी साधनको मालिक वा प्रयोगकर्ताको नाम वा ठेगानामा परिवर्तन हुँदा वा जापानमा गाडी प्रयोग नगरिएको अवस्थामा दर्ता प्रक्रियाहरू आवश्यक पर्दछ।

(1) दर्ता प्रक्रिया आवश्यक हुने बेला र दर्ता प्रक्रियाको नाम

प्रयोगमा नरहेको सवारी साधनको दर्ता

- प्रयोगमा नरहेको सवारी साधन प्रयोग गर्न सुरु गर्दा → नयाँ दर्ता

प्रयोगमा रहेको सवारी साधनको दर्ता प्रक्रिया

- सवारी साधन धनी/प्रयोगकर्ताको नाम या बसाइ आदिमा परिवर्तन भएमा → परिवर्तन दर्ता
- सवारी साधन धनी बदलिँदा → ट्रान्सफर दर्ता
- सवारी साधनलाई कबाडिमा फ्याल्दा या सवारी साधनलाई विदेश पठाउँदा → मेटाउने दर्ता

(2) दर्ता प्रक्रिया हुने स्थान र सोधपुछ ठेगाना

- राष्ट्र भरी 91 ठाउँमा रहेका परिवहन ब्युरोका शाखा कार्यालय या सवारी साधन जाँच दर्ता कार्यालयहरूबाट दर्ता प्रक्रिया गर्न सकिनेछ।
- दर्ता प्रक्रिया बारेमा नबुझेको कुरा बारेमा आफ्नो निवास नजिकैको परिवहन ब्युरोका शाखा कार्यालय या सवारी साधन जाँच दर्ता कार्यालयहरूमा सोधपुछ गर्नुहोला।

जापानभरिका यातायात कार्यालयको जानकारी

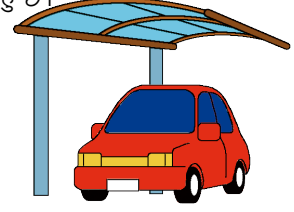
<https://www.jidoushatouroku-portal.mlit.go.jp/jidousha/kensatoroku/list/index.html>



3-2

ग्यारेज प्रमाण

सवारी साधन हुनको लागि, सवारी साधन धनीले सवारी साधनको राख्ने ठाउँ सुनिश्चित गर्नुपर्ने हुन्छ। तसर्थ, सवारी साधन खरिद गरेको बेला या बसाइँ सराइ आदिले ठेगाना परिवर्तन भएको अवस्थाहरूमा, सवारी साधन दर्ता प्रक्रिया गर्दा, राख्ने ठाउँ स्वरूप सुनिश्चित गरेको स्थान रहेको ठाउँको क्षेत्राधिकारमा पर्ने प्रहरी विभाग प्रमुखबाट, सवारी साधन राख्ने ठाउँ रहेको प्रमाणपत्र (ग्यारेज प्रमाणपत्र) प्राप्त गर्नुपर्ने हुन्छ।



साथै, हलुका मोटर गाडीको हकमा, तपाईंले स्थानको क्षेत्राधिकार भएको प्रहरी चौकीलाई जानकारी गराउनु पर्छ।

सहर, टाउन, टोकियोको केही गाउँ र 23 वडाहरूमा अटोमोबाइलका लागि यो प्रमाणपत्र आवश्यक पर्छ। साथै, हलुका सवारी साधनहरूको लागि, केही सहर र टोकियोका 23 वडाहरूमा यो प्रमाणीकरण आवश्यक छ।

थप जानकारीका लागि, कृपया पार्किङ स्थलको क्षेत्राधिकार भएको प्रहरी चौकीमा सम्पर्क गर्नुहोस्।

3-3

सवारी साधन (केही मोटरबाइक समेत)को जाँच

- सवारी साधन भएका व्यक्तिले कानूनले किटान गरेको एक निश्चित अवधि पिच्छे सवारी साधनको जाँच (सवारी जाँच) गराउनु पर्ने हुन्छ।
- सवारी जाँच गराउने तरिका 2 ओटा छन्।

① मर्मत-सम्भार कारखानालाई सवारी जाँचको लागि लिएर जान अनुरोध गर्दा

जापानमा हाल लगभग 90% मानिसले मर्मत-सम्भार कारखानालाई अनुरोध गरेर सवारी जाँचको लागि परिवहन ब्युरोका शाखा कार्यालयहरूमा लिएर जान अनुरोध गर्ने गरेको र, सवारी साधनको मर्मत-सम्भार या जाँच आफैँले नगर्ने चलन रहेको छ। सवारी जाँचको अनुरोध सम्बन्धमा, पायक पर्ने निलो साइनबोर्ड (निर्दिष्ट कम्पनी उद्यमी) पहेंलो साइनबोर्ड वा हरियो साइनबोर्ड (मान्यता प्राप्त कम्पनी उद्यमी) भएको मर्मत-सम्भार कारखानामा परामर्श गर्नुहोला।

② आफैँले सवारी जाँच गराउन लिएर जाँदा

जापानमा, हाल लगभग 10% मानिसहरू आफैँले सवारी जाँच गराउन लिएर जाने गर्दछन्। यस अवस्थामा, परिवहन ब्युरोका शाखा कार्यालयहरू भएका सरकारी सुविधा स्थलमा सवारी साधन देखाएर जाँच गराउनु पर्ने हुन्छ। यस्तो खालका सवारी जाँच गराउन सकिने परिवहन ब्युरोका शाखा कार्यालयहरू राष्ट्र भरी 93 ठाउँ (हलुका सवारी साधन भए 89 ठाउँ)मा रहेका छन्। यस अवस्थामा, आवश्यक मर्मत-सम्भार आदि आफैँले गर्नुपर्ने हुन्छ। आफैँले गर्नुपर्ने सवारी जाँचको प्रक्रिया सम्बन्धमा पायक पर्ने परिवहन ब्युरोका शाखा कार्यालयहरूमा सोधपुछ गर्नुहोला।

राष्ट्र भरीको परिवहन ब्युरोका शाखा कार्यालयहरूको जानकारी

<https://www.jidoushatouroku-portal.mlit.go.jp/jidousha/kensatoroku/list/index.html>



हलुका सवारी साधनको जानकारी

https://www.keikenkyo.or.jp/procedures/procedures_000134.html



- सवारी जाँचमा पास भएमा मान्य हुने अवधि राखिएको सवारी जाँच प्रमाणपत्र र जाँच मार्क (स्टिकर) जारी गरिने भएकाले, स्टिकरलाई सवारी साधनको अगाडिको सिसामा (बाइकको हकमा नम्बर प्लेटको बायाँ माथीको भाग) टाँसुहोला र, सवारी साधन चलाएर हिँड्दा अवश्य पनि सवारी जाँच प्रमाणपत्र साथमा राख्नुहोला।

3-4

सवारी साधन बिमा

(1) हर्जाना बिमा (म्युचुअल एड)

हर्जाना बिमा (म्युचुअल एड) भन्नाले

- सडक दुर्घटनाको पीडितलाई राहत प्रदान गर्नका निमित्त, सवारी साधन या मोटरबाइक समेत सबै सवारी साधन सामेल हुन आवश्यक बाध्यकारी बिमा हो।
- सडक दुर्घटनाबाट अर्को पक्षको चोटपटक लागेमा या अर्को पक्षको मृत्यु हुन गएमा, बाध्यकारी बिमाबाट बिमा (म्युचुअल एड) रकम भुक्तानी गरिन्छ।
- कानून द्वारा, तपाईं अनिवार्य बीमा बिना कार, मोटरसाइकलसहित इलेक्ट्रिक स्कुटर र मोपेडहरू चलाउन सक्नुहुन्न। उल्लङ्घनले दण्डित हुन सक्छ।
- बाध्यकारी बिमा (म्युचुअल एड) को सदस्यता लिनुहुन्छ तब दायित्व बीमा (आपसी सहायता) को प्रमाणपत्र जारी गरिनेछ त्यसैले, गाडी चलाउँदा सधैं आफ्नो प्रमाणपत्र साथमा राख्नहोस्। 250 सीसी वा सोभन्दा कमको इन्जिन विस्थापन भएका मोटरसाइकलहरूलाई पनि बीमा (म्युचुअल एड) चिन्ह (स्टिकर) जारी गरिनेछ, जुन लाइसेन्स प्लेटको माथिल्लो बायाँ छेउमा (मोटराइज्ड साइकलको मामलामा, यो लाइसेन्स प्लेटको सजिलै देखिने भाग) टाँसिएको हुनुपर्छ।
- यदि तपाईंले CALI (म्युचुअल इन्स्योरेन्स) बिना चोटपटक वा मृत्युको कारणले दुर्घटना निम्त्याउनु भयो भने, तपाईंले आफैले धेरै ठूलो रकमको चिकित्सा खर्च र क्षतिपूर्ति तिर्नुपर्नेछ।
- केही अवस्थामा, जस्तै कार दुर्घटनाको कारणले गर्दा गम्भीर स्थायी असक्षमता भएमा, तपाईं राष्ट्रिय एजेन्सी फर अटोमोटिभ सेफ्टी एन्ड विक्टिमस एड (NASVA) बाट हेरचाह लागत सहायता प्राप्त गर्न योग्य हुन सक्नुहुन्छ। विस्तृत विवरणहरूका लागि कृपया NASVA मा परामर्श लिनुहोस्।

CALI/म्युचुअल बीमाका बारेमा

<https://www.mlit.go.jp/jidosha/jibaiseki/about/overview/index.html>

NASVA का बारेमा

https://www.mlit.go.jp/jidosha/jibaiseki/nini_nasva/index.html



हर्जाना बिमा (म्युचुअल एड)मा सामेल हुनको लागि

- हर्जाना बिमा (म्युचुअल एड)मा तलका सेवा प्रदायकहरूबाट सामेल हुन सकिनेछ।

- ① बिमा कम्पनी (म्युचुअल सङ्घ)को शाखा कार्यालय, एजेन्ट कार्यालय आदि मार्फत
- ② मोटर या मोटरबाइकको बिक्री पसल आदि मार्फत
- ③ मोटर जोडेको साइकल या मोटरबाइकको हकमा, हुलाक अड्डा (केही सेवा प्रदान नगर्ने कार्यालय पनि छन्) का अलावा, केही बिमा कम्पनी (म्युचुअल सङ्घ)ले, इन्टरनेट या कम्प्युटर स्टोर मार्फत

* सामेल प्रक्रिया बारेमा थाहा नभएको कुरा, पायक पर्ने प्रदायक समक्ष सोधपूछ गर्नुहोला।

(2) ऐच्छिक बिमा (म्युचुअल एड)

हर्जाना बिमा (म्युचुअल एड) मा सामेल भएको भए पनि, सम्पत्ति क्षतिको दुर्घटना (सवारी साधन लगायतका वस्तुहरू टुटफुट भएमा) आदिमा बिमा रकम भुक्तानीको दायरामा पर्दैन।

यसर्थ, हर्जाना बिमा (म्युचुअल एड) बाट भुक्तानीको दायरामा नपर्ने भागलाई पूर्ति गर्ने "ऐच्छिक बिमा (म्युचुअल एड)" रहेको छ।

हर्जाना बिमा (म्युचुअल एड) र ऐच्छिक बिमा (म्युचुअल एड)को फरक

	हर्जाना बिमा (म्युचुअल एड)	ऐच्छिक बिमा (म्युचुअल एड)
सदस्य हुने तरिका	बाध्यकारी सदस्यता	ऐच्छिक सदस्यता (निजी बिमा कम्पनी (म्युचुअल सङ्घ) आदि)
क्षतिपूर्तिको दायरा	वैयक्तिक क्षतिपूर्ति मात्र	<ul style="list-style-type: none"> • वैयक्तिक क्षतिपूर्ति • वस्तुगत क्षतिपूर्ति • शारीरिक घाउचोट • सवारी साधनको क्षतिपूर्ति आदि, सम्झौता अनुरूप विभिन्न
क्षतिपूर्ति राशि	अधिकतम सीमा तोकिएको	अधिकतम सीमा, सम्झौता अनुसार फरक-फरक

4

सडक दुर्घटना आइपरेको अवस्थामा के गर्ने

4-1

सवारी रोक्ने

- तत्काल सवारी हाँक बन्द गर्नुहोस्।
- अरू यातायातमा बाधा नपुग्ने गरी, सवारीलाई सडकको छेउ या खाली ठाउँ आदि सुरक्षित स्थानमा सार्ने।

4-2

एम्बुलेन्स/प्रहरीलाई खबर गर्ने

- घाइते व्यक्ति भएमा, एम्बुलेन्स (टेलिफोन नं. 119) बोलाउनु पर्छ।
- एम्बुलेन्स नआइपुग्जेल सम्म घाइते व्यक्तिलाई अनावश्यक चलाउने नगरी, अपरेटरको निर्देशन अनुसारण गर्दै, रक्तश्राव आदि रोक्न सकिने परिधिको प्राथमिक उपचार गर्नुहोस्।
- घाइते व्यक्ति भएपनि नभएपनि, प्रहरी (टेलिफोन नं. 110) मा खबर गर्नेपर्ने हुन्छ।
- प्रहरी नआउन्जेल सम्म दुर्घटना स्थल छोडेर जान हुँदैन।
- प्रहरी आइपुगेपछि दुर्घटनाको स्थिति रिपोर्ट गरेर, घटनास्थलको जाँचबुझ गराउनु पर्छ।



4-3

चिकित्सकको निदान

- दुर्घटना भएको समयमा, चोटपटक नलागेको, हलुका चोटहरू हो भन्ने लागेपनि, पछि गम्भीर चोटपटक रहेछ भनेर थाहा हुने पनि हुनसक्छ।
- चाँडै नै चिकित्सकबाट निदान गराइराख्दा राम्रो होला।

विस्तृत विवरणको लागि निम्न वेबसाइट हेर्नुहोस्।

<https://www.npa.go.jp/english/bureau/traffic/index.html>



4-4

सडक दुर्घटना प्रमाणपत्रको निवेदन

- सडक दुर्घटना पश्चात् विभिन्न टेवा प्राप्त गर्दा अपनाउनु पर्ने प्रक्रियामा "सडक दुर्घटना प्रमाणपत्र" आवश्यक पर्ने हुन्छ।
- "सडक दुर्घटना प्रमाणपत्र", जापान सेफ ड्राइभिङ सेन्टरमा निवेदन दिएर लिन सकिन्छ। निवेदनको प्रक्रिया बारेमा, दुर्घटनाको सूचना दर्ता गरेको प्रहरी कार्यालयमा सोधपुछ गर्नुहोला।
- पुनश्च, प्रहरीमा सूचना दर्ता नगरेको दुर्घटनाको "सडक दुर्घटना प्रमाणपत्र" को लागि निवेदन दिन सकिने छैन। सडक दुर्घटना हुनगएमा अवश्य पनि प्रहरीलाई खबर गर्नुहोला।

जापान सेफ ड्राइभिङ सेन्टर

<https://www.jsdc.or.jp/center/tabid/106/Default.aspx>

