

1

กฎจราจร

มีผู้คนและรถยนต์สัญจรผ่านไปมาบนถนนเป็นจำนวนมาก จึงเป็นหน้าที่ของคนในสังคมที่ต้องรักษากฎจราจรและปฏิบัติตามมารยาทจราจรเพื่อให้สัญจรไปมาได้อย่างราบรื่นและปลอดภัย

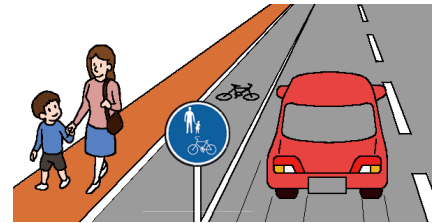
1-1

ข้อควรระวังเมื่อเดินทาง

[1] เมื่อสัญจรไปมา

โดยพื้นฐานแล้วคนจะสัญจรทางด้านขวาและรถยนต์สัญจรทางด้านซ้ายในทิศทางสวนกัน

- ให้เดินชิดฝั่งขวาของถนน
- หากมีทางเท้าหรือไหล่ทางให้ใช้เส้นทางนั้น



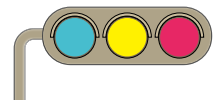
[2] วิธีข้ามถนน

ให้ข้ามถนนในบริเวณที่ปลอดภัย

- หากบริเวณใกล้เคียงมีสัญญาณไฟจราจรหรือช่องทางข้าม สะพานลอย อุโมงค์ข้ามถนน ให้ใช้เส้นทางนั้น
- ห้ามข้ามถนนในบริเวณที่มีเครื่องหมาย "ห้ามคนเดินเท้าข้ามถนน" โดยเด็ดขาด
- ที่ทางม้าลาย ให้แสดงท่าทีให้คนขับรถทราบอย่างชัดเจน ถึงความตั้งใจที่จะข้ามถนน โดยการยกมือขึ้น หรือหันหน้าไปหาคนขับรถ ให้มันใจถึงความปลอดภัยก่อนข้ามถนน
- ตรวจสอบให้แน่ใจก่อน ว่าไม่มีรถแล่นมาในขณะที่ข้ามถนน

ความหมายของสัญญาณไฟจราจร

- ไฟสีเขียว : เดินข้ามถนนได้
- ไฟสีเหลือง / สีเขียวกระพริบ : ห้ามเดินข้ามถนน
หากกำลังข้ามถนนอยู่กลางทาง ให้รีบเดินข้ามไปหรือรีบเลิกเดินข้ามแล้วย้อนกลับมาที่เดิมโดยเร็ว
- ไฟสีแดงกระพริบ : ห้ามข้ามถนน
- กรณีเป็นสัญญาณไฟจราจรชนิดกดปุ่ม : ให้กดปุ่มแล้วรอจนกว่าจะเห็นสัญญาณไฟจราจรเปลี่ยนเป็นสีเขียวแล้วจึงเดินข้าม



เมื่อต้องข้ามถนนในบริเวณที่ไม่มีสัญญาณไฟจราจร

- ดูขวาซ้ายให้ทั่วก่อนแล้วจึงข้ามถนน
- ก่อนข้ามถนนให้หยุดแล้วดูขวาซ้ายให้ดีก่อน เพื่อตรวจสอบว่ามีรถยนต์กำลังวิ่งมาหรือไม่ เมื่อรถยนต์กำลังวิ่งใกล้เข้ามา ให้รอจนกว่ารถยนต์จะผ่านไปก่อน
- ในระหว่างที่กำลังข้ามถนน ก็ให้เดินเป็นเส้นตรงและคอยตรวจสอบไปด้วยว่ามีรถยนต์กำลังวิ่งมาหรือไม่ ห้ามข้ามถนนเป็นแนวเฉียง

วิธีข้ามทางรถไฟ

- ก่อนที่จะข้ามทางรถไฟให้หยุดก่อนทุกครั้ง เพื่อตรวจสอบความปลอดภัยทั้งซ้ายขวา
- ห้ามเข้าไป ในเขตทางข้ามทางรถไฟโดยเด็ดขาด หากสัญญาณเตือนภัยดังขึ้นหรือเมื่อไม้กั้นทางรถไฟเริ่มเคลื่อนลงมา

[3] เมื่อเดินบนถนนในเวลากลางคืน**สวมใส่เสื้อผ้าสีสว่างและติดวัสดุสะท้อนแสง**

เมื่อเดินบนถนนในเวลากลางคืน โปรดสวมใส่เสื้อผ้าที่มีสีสว่าง เช่น สีขาวหรือสีเหลือง ติดวัสดุสะท้อนแสงหรือไฟ LED ไว้ที่ร่างกายและทรัพย์สินที่ทำให้ผู้ขับขี่รถยนต์สามารถมองเห็นได้อย่างชัดเจน

1-2**ข้อควรระวังเมื่อขับขี่รถจักรยาน****[1] ปฏิบัติตามกฎหมายจราจรว่าด้วยเรื่องรถจักรยาน "กฎการใช้รถจักรยานอย่างความปลอดภัย 5 ข้อ" โดยเคร่งครัด****กฎข้อ 1 เดินรถฝั่งซ้ายของถนนเป็นหลัก**

- รถจักรยานจัดเป็นยานพาหนะ โดยหลักการแล้วจึงควรสัญจรฝั่งซ้ายของถนน
- กรณีที่มีช่องทางสำหรับรถจักรยาน ให้ใช้ช่องทางสำหรับรถจักรยาน
- สามารถสัญจรบนไหล่ทางที่อยู่ด้านซ้ายของถนนได้ แต่ห้ามกีดขวางการสัญจรของคนเดิน
- รถจักรยานสามารถสัญจรบนทางเท้าได้ หากมีเครื่องหมายระบุว่าอนุญาตให้สัญจร บนทางเท้าได้
- เด็กอายุต่ำกว่า 13 ปี ผู้สูงอายุตั้งแต่ 70 ปีขึ้นไป และผู้ทุพพลภาพสามารถขับขี่รถจักรยานบนทางเท้าได้
- ในกรณีที่อนุญาตให้จักรยานที่ได้มาตรฐานสัญจรบนทางเท้า ต้องสัญจรชิดขอบทางและสัญจรให้ช้าลงกว่าบนถนนด้วยความเร็วที่สามารถหยุดได้ในทันที
- ในกรณีที่อาจกีดขวางการสัญจรของคนเดิน ต้องหยุดชั่วคราว

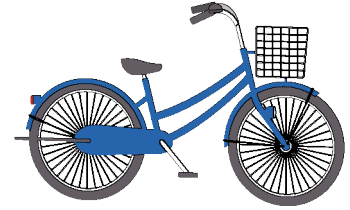


กฎข้อ 2 บริเวณทางแยก ให้ปฏิบัติตามสัญญาณไฟจราจรและหยุดชั่วคราว ยืนยันความปลอดภัย

- ทางแยกที่มีสัญญาณไฟจราจร เมื่อสัญญาณไฟเขียวแล้วให้ยืนยันความปลอดภัย แล้วจึงข้ามทางแยก
- ทางแยกที่ต้องหยุดชั่วคราว ให้หยุด แล้วยืนยันความปลอดภัย

กฎข้อ 3 กลางคืนให้เปิดไฟส่องสว่าง

- จะต้องเปิดไฟส่องสว่างในเวลากลางคืน
- ให้ตรวจสอบไฟส่องสว่างว่าติดหรือไม่ก่อนขึ้นจักรยาน



กฎข้อ 4 ห้ามขับขี่ขณะมีเมามา

- หากดื่มเหล้า ห้ามขี่จักรยานโดยเด็ดขาด

กฎข้อ 5 สวมหมวกนิรภัย

- เมื่อขี่รถจักรยาน ให้ผู้ขี่รถจักรยานทุกคนสวมใส่หมวกนิรภัย
- เมื่อให้ผู้อื่นขี่รถจักรยาน ควรให้ผู้นั้นสวมใส่หมวกนิรภัยสำหรับการขับขี่ ผู้ปกครองของเด็กควรสวมหมวกนิรภัยสำหรับการขับขี่ให้เด็ก ในกรณีที่มีเด็กขี่รถจักรยาน หรือกรณีที่มีเด็กเล็กควรให้นั่งเบาะสำหรับเด็กเล็ก

กฎข้ออื่น ๆ

- ห้ามขี่สองคนหรือขี่ตีคู่
- ห้ามใช้ร่มหรือโทรศัพท์มือถือขณะขี่รถจักรยาน
- การทำประกันจะสามารถครอบคลุมถึงความรับผิดชอบในการชดเชยค่าเสียหาย และการบาดเจ็บของผู้ประกันตนจากอุบัติเหตุทางรถจักรยาน โดยเฉพาะ “ประกันความรับผิดชอบในการชดเชยค่าเสียหายรถจักรยาน” ซึ่งประกันจะชดเชยค่าเสียหายให้ โปรดทราบว่าในพื้นที่หลายแห่ง เช่น โตเกียว และโอซาก้า จำเป็นต้องทำประกันนี้

[โปรดตรวจสอบรายละเอียดจากโฮมเพจด้านล่าง](https://www.mlit.go.jp/road/bicycleuse/promotion/index.html)

<https://www.mlit.go.jp/road/bicycleuse/promotion/index.html>



[2] วิธีข้ามทางแยก

เมื่อเลี้ยวขวา

- เมื่อมีสัญญาณไฟจราจร
ขณะสัญญาณไฟเขียว ให้ขี่ตรงไปโดยเลียบฝั่งซ้ายของทางแยกจนถึงมุมที่อยู่อีกฝั่งหนึ่งแล้วจึงหยุด แล้วเปลี่ยนทิศทาง หลังจากสัญญาณไฟตรงหน้าเป็นไฟเขียวแล้ว ให้ตรวจสอบความปลอดภัยทั้งซ้ายขวาก่อนที่จะขี่ต่อไป
- เมื่อไม่มีสัญญาณไฟจราจร
ตรวจสอบความปลอดภัยทางด้านหลังแล้วขี่ตรงไปโดยเลียบตามขอบถนนด้านซ้ายจนถึงอีกฝั่งหนึ่ง เมื่อตรวจสอบความปลอดภัยแล้ว จึงเลี้ยวขวาแล้วตรงไป

กรณีเลี้ยวซ้าย

ขณะที่เลี้ยวซ้าย โปรดอย่ากีดขวางการสัญจรของคนเดินเท้าที่กำลังข้ามถนนที่ท่านเลี้ยวซ้าย

กรณีมีช่องทางข้ามสำหรับรถจักรยาน

หากบริเวณใกล้เคียงหรือทางแยกมีช่องทางข้ามสำหรับรถจักรยาน ให้ใช้เส้นทางนั้น



1-3

แนวทางปฏิบัติเพื่อความปลอดภัยสำหรับผู้ขับขี่ “จักรยานยนต์ขนาดเล็กเฉพาะทาง” (สกูตเตอร์ไฟฟ้า / คิกบอร์ด ฯลฯ)

- แม้ว่าใบอนุญาตขับขี่ไม่จำเป็นสำหรับการขับขี่สกูตเตอร์ไฟฟ้า แต่ผู้ที่มีอายุต่ำกว่า 16 ปีห้ามขับขี่
- หากยานพาหนะไม่มีขนาดและมาตรฐานโครงสร้างเฉพาะของ “จักรยานยนต์ขนาดเล็กเฉพาะทาง” จะต้องใช้ใบอนุญาตขับขี่จึงจะสามารถใช้งานได้
- นอกจากนี้ยังจำเป็นต้องติดป้ายทะเบียนและลงทะเบียนประกันความรับผิดชอบด้วย
- สกูตเตอร์ไฟฟ้าจะต้องขับขี่ทางด้านซ้ายของถนน อย่าขี่ชิดขวา
- ต้องแน่ใจว่าปฏิบัติตามสัญญาณไฟจราจรและป้ายจราจรทั้งหมด
- อย่าขี่สกูตเตอร์ไฟฟ้าหลังจากดื่มแอลกอฮอล์
- อย่าให้ยืมสกูตเตอร์ไฟฟ้าแก่ผู้ที่ดื่มเครื่องดื่มแอลกอฮอล์ หรือส่งเสริมให้ขับขี่สกูตเตอร์ขณะมีเมื่อดื่มเครื่องดื่มแอลกอฮอล์
- อย่าขับขี่แบบซอกันหรือซอกันข้างกัน
- อย่าใช้ร่มหรือโทรศัพท์มือถือขณะขับขี่
- หากเกิดอุบัติเหตุให้หยุดขี่และช่วยเหลือผู้ได้รับบาดเจ็บและรายงานอุบัติเหตุต่อเจ้าหน้าที่ตำรวจ
- อย่าลืมหามวกกันน็อคเมื่อขับขี่สกูตเตอร์ไฟฟ้า



กรุณาดูรายละเอียดเพิ่มเติมที่เว็บไซต์ต่อไปนี้:

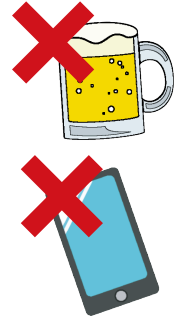
<https://www.npa.go.jp/english/bureau/traffic/index.html>



1-4

เมื่อขับขี่รถยนต์ (รวมทั้งรถจักรยานยนต์)

- ต้องมีใบอนุญาตขับขี่รถยนต์ในการขับขี่รถยนต์
- เมื่อฝ่าฝืนกฎจราจรหรือเกิดอุบัติเหตุทางจราจร จำต้องแสดงใบอนุญาตขับขี่รถยนต์ของท่านเมื่อเจ้าหน้าที่ตำรวจเรียกตรวจ
- จำต้องขับขี่รถยนต์ทางด้านซ้ายของถนน
- เมื่อขับขี่ผ่านคนเดินเท้าหรือจักรยาน ต้องรักษาห่างให้อยู่ในระยะที่ปลอดภัย รวมทั้งชะลอความเร็วลง
- ห้ามขับขี่รถยนต์หลังจากดื่มเครื่องดื่มแอลกอฮอล์โดยเด็ดขาด
- ห้ามมิให้ผู้ดื่มเครื่องดื่มแอลกอฮอล์ยืมรถ ห้ามชักชวนผู้ขับขี่รถยนต์ดื่มเครื่องดื่มแอลกอฮอล์ รวมทั้งห้ามขอให้ผู้ที่ดื่มเครื่องดื่มแอลกอฮอล์ขับรถให้โดยเด็ดขาด
- ผู้ขับขี่รถยนต์และผู้โดยสาร ต้องคาดเข็มขัดนิรภัยอย่างรวดเร็ว
- เด็กอายุต่ำกว่า 6 ปีต้องใช้ที่นั่งสำหรับเด็ก
- ห้ามใช้โทรศัพท์มือถือขณะขับขี่รถยนต์
- การขับขี่มอเตอร์ไซค์จะต้องสวมหมวกกันน็อค



[โปรดตรวจสอบรายละเอียดจากโฮมเพจด้านล่าง](https://www.npa.go.jp/english/bureau/traffic/index.html)

<https://www.npa.go.jp/english/bureau/traffic/index.html>



2

ใบอนุญาตขับซีรยนต์

การขับซีรยนต์หรือรถจักรยานยนต์ทั่วไป (รวมถึงมอเตอร์ไซค์) ในประเทศญี่ปุ่นมี 3 วิธีดังนี้

- (1) ขอรับใบอนุญาตขับซีรยนต์ของญี่ปุ่น
- (2) การขับซีด้วยใบขับซีระหว่างประเทศ
(ออกโดยประเทศที่ลงนามในอนุสัญญาเจนีวาและสอดคล้องตามรูปแบบที่กำหนด)
- (3) การขับซีด้วยใบอนุญาตขับซีรยนต์ของต่างประเทศที่แนบมากับคำแปลภาษาญี่ปุ่นที่จัดทำโดยสถานทูต ฯลฯ
(6 ประเทศ/ภูมิภาค : เอสโตเนีย สวิสเซอร์แลนด์ เยอรมัน ฝรั่งเศส เบลเยียม โมนาโก และ ไต้หวัน)

* เนื่องจากรถจักรยานไฟฟ้าจัดอยู่ในประเภทรถจักรยานยนต์ทั่วไป จึงจำเป็นต้องขับซีด้วยวิธีใดวิธีหนึ่งในข้อ (1) ถึงข้อ (3)

* สามารถขับซีด้วยใบอนุญาตขับซี (2) และ (3) ได้นานหนึ่งปี

โปรดตรวจสอบรายละเอียดจากโฮมเพจด้านล่าง

<https://www.npa.go.jp/english/bureau/traffic/index.html>



2-1

การขอรับใบอนุญาตขับซีรยนต์ของญี่ปุ่น

- วิธีขอรับใบอนุญาตขับซีรยนต์ของญี่ปุ่น มีดังต่อไปนี้

- (1) วิธีเข้ารับการทดสอบใบอนุญาตขับซีรยนต์ของญี่ปุ่น เพื่อรับใบอนุญาตขับซีรยนต์
 - จำเป็นต้องผ่านการทดสอบทางทักษะ การทดสอบทางข้อเขียน และการทดสอบความเหมาะสมที่ศูนย์ออกใบอนุญาตขับซีรยนต์ ฯลฯ
 - หากสำเร็จการศึกษาจากโรงเรียนสอนขับซีที่กำหนด จะได้รับการยกเว้นการทดสอบทางทักษะ
- (2) วิธีเปลี่ยนจากใบอนุญาตขับซีรยนต์ของต่างประเทศเป็นใบอนุญาตขับซีรยนต์ของญี่ปุ่น
 - ผู้ที่มีใบอนุญาตขับซีของต่างประเทศจะได้รับการยกเว้นการทดสอบทางข้อเขียนและทักษะ หากตรวจสอบแล้วว่ามีความรู้และทักษะที่จำเป็นในการขับซี
 - หลังจากได้รับใบอนุญาตขับซีของต่างประเทศ จะต้องอยู่ในประเทศนั้นก่อนเป็นเวลาอย่างน้อย 3 เดือน
 - ต้องยื่นคำร้องที่ศูนย์ใบอนุญาตขับซีภายใต้เขตอำนาจของตำรวจประจำจังหวัดในพื้นที่ของคุณ
 - กรุณาสอบถามศูนย์ใบอนุญาตขับซีที่สถานีตำรวจ ฯลฯ เพื่อขอเอกสารที่จำเป็นในการยื่นสมัคร

2-2 การต่ออายุใบอนุญาตขับขี่รถยนต์ของญี่ปุ่น



การต่ออายุใบอนุญาตขับขี่รถยนต์

- ใบอนุญาตขับขี่รถยนต์ของญี่ปุ่นมีวันหมดอายุ
- ไปรษณียบัตรพร้อมข้อมูลที่จำเป็นในการยื่นเรื่องต่ออายุจะถูกส่งไปยังที่อยู่ที่จะระบุไว้ในใบอนุญาตขับขี่รถยนต์ของท่าน
- โปรดยื่นเรื่องต่ออายุภายในระยะเวลาที่กำหนด
- หากไม่ได้รับการต่ออายุ จะไม่สามารถขับขี่รถยนต์ได้

การเปลี่ยนข้อมูลที่อยู่หรือข้อมูลอื่นที่ระบุในใบอนุญาตขับขี่รถยนต์

- หากมีการเปลี่ยนแปลงชื่อและนามสกุล ที่อยู่ ฯลฯ ในใบอนุญาตขับขี่รถยนต์ โปรดไปยังสถานีตำรวจ ฯลฯ ที่อยู่ใกล้ เพื่อยื่นเรื่องขอแก้ไข
- กรุณาสอบถามรายละเอียด เช่น เอกสารที่จำเป็น ฯลฯ ได้ที่สถานีตำรวจที่อยู่ใกล้

2-3 ระบบคะแนนใบอนุญาตขับขี่รถยนต์

- หากทำผิดกฎจราจรหรือเกิดอุบัติเหตุทางจราจร จะถูกนับคะแนนตามที่กำหนด
- ผลรวมของคะแนนในช่วงเวลา 3 ปีล่าสุด อาจนำไปสู่การถูกระงับหรือยกเลิกใบอนุญาตขับขี่รถยนต์ได้

3

การครอบครองรถยนต์ (รวมทั้งรถจักรยานยนต์)

3-1 การจดทะเบียนรถยนต์

หากไม่จดทะเบียนรถยนต์ จะไม่สามารถขับรถคันนั้นบนถนนสาธารณะได้ นอกจากนี้ จำเป็นต้องดำเนินการลงทะเบียนเมื่อมีการเปลี่ยนแปลงชื่อหรือที่อยู่ของเจ้าของหรือผู้ใช้รถที่จดทะเบียนไว้ หรือเมื่อรถคันนั้นไม่ได้ใช้งานในประเทศญี่ปุ่นอีกต่อไป

[1] เวลาที่จำเป็นต้องยื่นเรื่องจดทะเบียนและชื่อเรียกขั้นตอนจดทะเบียน

ขั้นตอนยื่นเรื่องจดทะเบียนรถยนต์ยังไม่ได้ใช้

- เมื่อเริ่มต้นใช้รถยนต์ยังไม่ได้ใช้
→ จดทะเบียนใหม่

ขั้นตอนยื่นเรื่องจดทะเบียนรถยนต์ใช้แล้ว

- เมื่อแก้ไขชื่อหรือที่อยู่ของเจ้าของหรือผู้ใช้รถยนต์
→ จดทะเบียนแก้ไข
- เมื่อเปลี่ยนเจ้าของรถยนต์
→ จดทะเบียนย้าย
- เมื่อแยกชิ้นส่วนรถยนต์หรือส่งออกรถยนต์
→ จดทะเบียนยกเลิก

[2] จุดที่สามารถยื่นเรื่องจดทะเบียน และจุดติดต่อสอบถาม

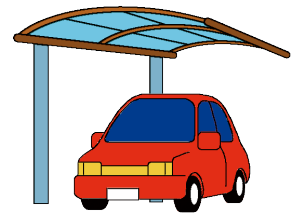
- การยื่นเรื่องจดทะเบียน สามารถทำได้ที่สำนักงานขนส่ง หรือสำนักงานตรวจสอบและจดทะเบียนรถยนต์ทั้ง 91 แห่งทั่วประเทศ
- หากมีข้อสงสัยเกี่ยวกับการยื่นเรื่องจดทะเบียน กรุณาสอบถามสำนักงานขนส่งหรือสำนักงานตรวจสอบและจดทะเบียนรถยนต์ใกล้บ้าน

ข้อมูลสำนักงานขนส่งทั่วประเทศ

<https://www.jidoushatouroku-portal.mlit.go.jp/jidousha/kensatoroku/list/index.html>

**3-2****Parking Space Certificate**

เมื่อมีรถยนต์ เจ้าของรถยนต์จำเป็นต้องมีที่สถานที่จัดเก็บรถยนต์ ดังนั้นเมื่อซื้อรถยนต์หรือเปลี่ยนที่อยู่เนื่องจากย้ายบ้าน ฯลฯ ในการยื่นเรื่องจดทะเบียนรถยนต์ จำเป็นต้องได้รับใบรับรองสถานที่จัดเก็บรถยนต์ (ใบรับรองโรงรถ) จากหัวหน้าสถานีตำรวจที่ดูแลท้องที่ที่สถานที่จัดเก็บนั้นตั้งอยู่ นอกจากนี้ ในกรณีรถยนต์ขนาดเล็ก จำเป็นต้องยื่นเรื่องแจ้งให้หัวหน้าสถานีตำรวจที่ดูแลท้องที่ที่สถานที่จัดเก็บตั้งอยู่ให้ทราบด้วย



ใบรับรองนี้เป็นสิ่งจำเป็นสำหรับรถยนต์ที่ใช้งานในเมือง ตำบล หมู่บ้านบางแห่ง และใน 23 เขตพิเศษของกรุงโตเกียว นอกจากนี้ สำหรับรถยนต์ขนาดเบา ใบรับรองนี้ก็จำเป็นในบางเมืองและใน 23 เขตพิเศษของกรุงโตเกียวเช่นกัน รายละเอียดเกี่ยวกับขั้นตอนการออกใบรับรองโรงรถ โปรดสอบถามสถานีตำรวจที่ดูแลท้องที่ที่สถานที่จัดเก็บตั้งอยู่ (ที่จอดรถ)

3-3

การตรวจสภาพรถยนต์ (รวมทั้งรถจักรยานยนต์บางส่วน)

- ผู้ที่ครอบครองรถยนต์จะต้องได้รับการตรวจสภาพของรถยนต์ (การตรวจสภาพรถยนต์) ตามระยะเวลาที่กฎหมายกำหนด
- วิธีเข้ารับการตรวจสภาพรถยนต์มี 2 รูปแบบ

(1) กรณีขอรับการตรวจสภาพรถยนต์จากร้านซ่อมบำรุง

ในปัจจุบันคนในประเทศญี่ปุ่นประมาณ 90 เปอร์เซ็นต์ขอรับการตรวจสภาพรถยนต์จากร้านซ่อมบำรุง จึงเป็นเรื่องปกติที่มักจะไม่ได้บำรุงรักษาหรือตรวจสอบด้วยตนเอง สำหรับการขอรับการตรวจสภาพรถยนต์ โปรดปรึกษากับร้านซ่อมบำรุงป้ายสีน้ำเงิน (โรงงานที่กำหนด) ป้ายเหลือง หรือป้ายเขียว (โรงงานที่ได้รับการรับรอง) ที่อยู่ใกล้

(2) กรณีตรวจสภาพรถยนต์ด้วยตัวเอง

ในประเทศญี่ปุ่น ผู้คนประมาณ 10 เปอร์เซ็นต์ตรวจสภาพรถยนต์ด้วยตัวเอง สำหรับกรณีนี้มีความจำเป็นต้องนำรถไปเข้ารับการตรวจสภาพรถยนต์ที่สำนักงานขนส่งของรัฐ โดยสามารถรับการตรวจสภาพรถยนต์รูปแบบนี้ได้ที่สำนักงานขนส่ง 93 แห่งทั่วประเทศ (89 แห่งสำหรับรถยนต์ขนาดเล็ก) สำหรับกรณีนี้ จะต้องดำเนินการซ่อมบำรุงต่าง ๆ ที่จำเป็นด้วยตัวเอง โปรดสอบถามข้อมูลเกี่ยวกับการยื่นเรื่องตรวจสภาพรถยนต์ด้วยตนเองได้ที่สำนักงานขนส่งที่อยู่ใกล้

ข้อมูลสำนักงานขนส่งทั่วประเทศ

<https://www.jidoushatouroku-portal.mlit.go.jp/jidousha/kensatoroku/list/index.html>

ข้อมูลเกี่ยวกับรถยนต์ขนาดเล็ก

https://www.keikenkyo.or.jp/procedures/procedures_000134.html



- หากผ่านการตรวจสภาพรถยนต์ จะได้รับใบรับรองการตรวจสภาพรถยนต์และเครื่องหมายตรวจสอบ (สติ๊กเกอร์) ที่มีอายุตามระยะเวลาที่กำหนด โปรดติดสติ๊กเกอร์ที่กระจกหน้ารถ (สำหรับรถจักรยานยนต์ให้ติดที่ด้านซ้ายบนของป้ายทะเบียนรถ) และพกใบรับรองการตรวจสภาพรถยนต์ไปด้วยทุกครั้งเมื่อขับขี่รถยนต์

3-4 การประกันภัยรถยนต์

[1] การประกันภัยรับความผิด (แบบสหการ)

การประกันภัยรับความผิด (แบบสหการ) หมายถึง

- เป็นการประกันภัยภาคบังคับที่รถยนต์ทุกคันทั้งรถยนต์และรถจักรยานยนต์ที่จำเป็นต้องเอาประกันเพื่อช่วยเหลือผู้ประสบอุบัติเหตุทางจราจร
- เมื่อทำให้คู่กรณีได้รับบาดเจ็บ หรือเสียชีวิตจากอุบัติเหตุทางจราจร จะจ่ายเงินประกัน (แบบสหการ) ให้จากประกันภัยรถยนต์ภาคบังคับ (แบบสหการ)
- หากไม่ได้ทำประกันภัยรถยนต์ภาคบังคับ (แบบสหการ) จะไม่สามารถขับขี้อยนต์หรือรถจักรยานยนต์รวมถึงสกู๊ตเตอร์ไฟฟ้าและรถจักรยานยนต์ขนาดเล็กได้ตามกฎหมาย การฝ่าฝืนอาจส่งผลให้เกิดการลงโทษ
- หากทำประกันภัยรับความผิด (แบบสหการ) จะได้รับใบรับรองเพื่อยืนยันการเอาประกัน ดังนั้นกรณหากใบรับรองติดไปด้วยเมื่อขับขี่ อื่นๆ รถจักรยานยนต์ที่มีเครื่องยนต์ไม่เกิน 250 ซีซี จะได้รับสัญลักษณ์ (สติ๊กเกอร์) ประกัน (แบบสหการ) ด้วย ดังนั้นกรณหากติดไว้ที่มุมบนซ้ายของป้ายทะเบียน (หรือติดบนป้ายทะเบียนในจุดที่มองเห็นง่าย ในกรณีที่เป็นจักรยานที่ใช้เครื่องยนต์)
- หากทำให้คู่กรณีได้รับบาดเจ็บหรือเสียชีวิตจากอุบัติเหตุทางจราจร ผู้ที่ไม่ได้ทำประกันภัยรถยนต์ภาคบังคับ (แบบสหการ) จะต้องจ่ายค่ารักษาและค่าเลี้ยงดูเป็นจำนวนมากด้วยตัวเอง
- ในบางกรณี เช่น ความพิการถาวรที่ร้ายแรงซึ่งเกิดจากอุบัติเหตุทางรถยนต์ คุณอาจมีสิทธิได้รับความช่วยเหลือด้านค่าใช้จ่ายในการดูแลจากหน่วยงานแห่งชาติเพื่อความปลอดภัยยานยนต์และความช่วยเหลือเหยื่อ (NASVA) กรณหากปรึกษา NASVA สำหรับรายละเอียด

โปรดตรวจสอบรายละเอียดได้ที่เว็บไซต์ต่อไปนี้:

เกี่ยวกับประกันภัยรับความผิด (แบบสหการ)/ประกันภัยร่วม

<https://www.mlit.go.jp/jidosha/jibaiseki/about/overview/index.html>

เกี่ยวกับ NASVA

https://www.mlit.go.jp/jidosha/jibaiseki/nini_nasva/index.html



การเอาประกันภัยรับความผิด (แบบสหการ)

- สามารถเอาประกันภัยรับความผิด (แบบสหการ) ได้ที่ร้านตัวแทนจำหน่ายดังนี้

- (1) สาขาบริษัทประกันภัย (แบบสหภาพ) หรือร้านตัวแทน ฯลฯ
- (2) ร้านจำหน่ายรถยนต์และรถจักรยานยนต์ ฯลฯ
- (3) สำหรับจักรยานยนต์หรือมอเตอร์ไซค์ขนาดเล็กน้อยกว่า 50 ซีซี นอกจากที่ทำการไปรษณีย์ (ซึ่งบางแห่งไม่ได้เปิดรับเรื่อง) บริษัทประกันภัย (แบบสหภาพ) บางแห่งยังมีบริการผ่านอินเทอร์เน็ตหรือร้านสะดวกซื้อด้วย

* หากมีข้อสงสัยเกี่ยวกับการยื่นเรื่องเอาประกัน โปรดสอบถามที่ร้านตัวแทนจำหน่ายที่อยู่ใกล้

[2] การประกันภัยภาคสมัครใจ (แบบสหการ)

ประกันภัยรับความผิด (แบบสหการ) ไม่มีสิทธิ์ได้รับเงินประกันกรณีอุบัติเหตุที่มีต่อทรัพย์สินในกรณี
สิ่งของเสียหาย เช่น รถยนต์ ฯลฯ

ด้วยเหตุนี้จึงมี "ประกันภัยภาคสมัครใจ (แบบสหการ)" เสริมในส่วนที่ไม่ได้รับการจ่ายเงินชดเชยจากการ
ประกันภัยรับความผิด (แบบสหการ)

ความแตกต่างระหว่างการประกันภัยรับความผิด (แบบสหการ) และประกันภัยภาคสมัครใจ (แบบสหการ)

	การประกันภัยรับความผิด (แบบ สหการ)	ประกันภัยภาคสมัครใจ (แบบสหการ)
วิธีเอาประกัน	วิธีเอาประกันภาคบังคับ	วิธีเอาประกันภาคสมัครใจ ((แบบสหการ) บริษัทประกันภัยเอกชน ฯลฯ)
สิทธิการชดเชย ค่าเสียหาย	การชดเชยส่วนบุคคลเท่านั้น	<ul style="list-style-type: none"> • การชดเชยส่วนบุคคล • การชดเชยต่อทรัพย์สิน • การบาดเจ็บส่วนบุคคล • ค่าชดเชยรถยนต์ ฯลฯ แตกต่าง กันตามเงื่อนไขสัญญา
จำนวนเงิน ชดเชย	จำกัดวงเงินสูงสุด	วงเงินสูงสุดแตกต่างกันตามเงื่อนไขสัญญา

4

การรับมือกรณีเกิดอุบัติเหตุทางจราจร

4-1

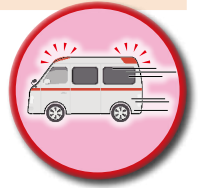
หยุดขับชั่วคราว

- โปรดหยุดขับชั่วคราวทันที
- เคลื่อนย้ายรถยนต์ไปยังสถานที่ที่ปลอดภัย เช่น ที่ไหล่ทางหรือที่ว่างเพื่อไม่ให้กีดขวางการจราจรอื่น

4-2

แจ้งหน่วยฉุกเฉินหรือตำรวจ

- กรณีมีผู้ได้รับบาดเจ็บ ให้โทรเรียกรถพยาบาล (หมายเลขโทรศัพท์ : 119)
- อย่าเคลื่อนย้ายผู้บาดเจ็บโดยไม่จำเป็นจนกว่ารถพยาบาลจะมาถึง ให้ปฏิบัติตามคำแนะนำของโอเปอเรเตอร์ และดำเนินการช่วยเหลือในขอบเขตที่ทำได้ เช่น การห้ามเลือด
- จำเป็นต้องแจ้งความกับตำรวจ (หมายเลขโทรศัพท์: 110) เสมอไม่ว่าจะมีผู้ได้รับบาดเจ็บหรือไม่ก็ตาม
- อย่าไปจากที่เกิดเหตุจนกว่าเจ้าหน้าที่ตำรวจมาถึง
- เมื่อเจ้าหน้าที่ตำรวจมาถึง ให้รายงานสถานการณ์ของอุบัติเหตุและให้เข้าตรวจสอบที่เกิดเหตุ



4-3

การวินิจฉัยโดยแพทย์

- แม้จะคิดว่าไม่ได้รับบาดเจ็บหรือบาดเจ็บเพียงเล็กน้อยในขณะที่เกิดอุบัติเหตุ แต่อาจพบว่าได้รับบาดเจ็บสาหัสในภายหลังได้
- จึงควรเข้ารับการตรวจวินิจฉัยจากแพทย์โดยเร็วที่สุด

โปรดตรวจสอบรายละเอียดจากโฮมเพจด้านล่าง

<https://www.npa.go.jp/english/bureau/traffic/index.html>



4-4

การสมัครขอใบรับรองอุบัติเหตุทางจราจร

- อาจจำเป็นต้องใช้ "ใบรับรองอุบัติเหตุทางจราจร" ในการยื่นเรื่องเพื่อรับความช่วยเหลือต่าง ๆ หลังอุบัติเหตุทางจราจร
- สามารถยื่นเรื่องขอรับ "ใบรับรองอุบัติเหตุทางจราจร" ได้ที่ศูนย์ความปลอดภัยในการขับชั่วคราว โปรดสอบถามเรื่องการยื่นเรื่องได้ที่สถานีตำรวจที่รับแจ้งความอุบัติเหตุ
- ทั้งนี้จะไม่สามารถยื่นเรื่องขอรับ "ใบรับรองอุบัติเหตุทางจราจร" ในอุบัติเหตุที่ไม่ได้แจ้งความกับตำรวจได้ โปรดแจ้งความกับเจ้าหน้าที่ตำรวจทุกครั้งหากเกิดอุบัติเหตุทางจราจร

ศูนย์ความปลอดภัยในการขับชั่วคราว

<https://www.jsdc.or.jp/center/tabid/106/Default.aspx>

